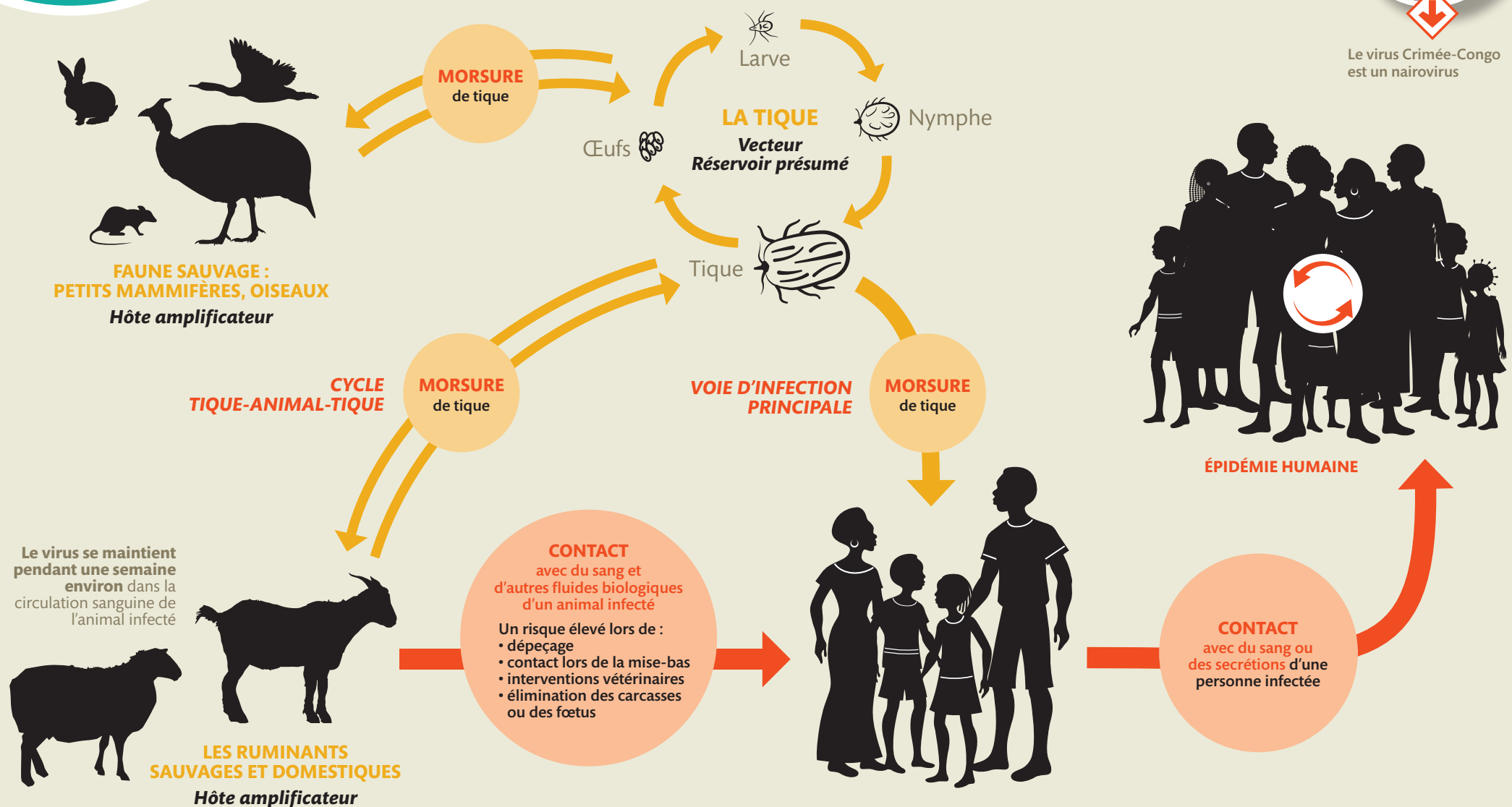


CYCLE DU VIRUS DE LA FIÈVRE HÉMORRAGIQUE DE CRIMÉE-CONGO



Le virus Crimée-Congo est un nairovirus

Amplificateurs du virus de la fièvre hémorragique de Crimée-Congo



Le virus se maintient pendant une semaine environ dans la circulation sanguine de l'animal infecté





La maladie **DE LA FIÈVRE HÉMORRAGIQUE DE CRIMÉE-CONGO (FHCC)** est une zoonose causée par un Nairovirus qui provoque des flambées de fièvre hémorragique sévère. Les piqûres de tiques sont les principales sources de cette maladie chez les humains.

COMPRENDRE LE CYCLE DU VIRUS DE LA FIÈVRE HÉMORRAGIQUE DE CRIMÉE-CONGO

→ ESPÈCES AFFECTÉES

Humains, lièvres, oiseaux, rongeurs, bovins, moutons, chèvres.

→ VECTEUR

Les tiques, en particulier le genre *Hyalomma* et le cycle tique-animal-tique peuvent véhiculer le virus.

→ MODE DE TRANSMISSION

La transmission entre animaux s'effectue par :

- Morsure de tique infectée.
- Contact direct d'animal à animal avec des sécrétions ou du sang contaminé.

La transmission à l'homme s'effectue par :

- Morsure de tique infectée.
- Contact direct avec du sang ou des tissus d'animaux infectés.

La transmission interhumaine par contact direct avec du sang, des sécrétions, des organes ou des liquides biologiques de personnes infectées.

↔ PERSONNES À RISQUE

Les personnes travaillant dans le secteur de l'élevage comme les exploitants agricoles, les employés des abattoirs ou les vétérinaires sont souvent parmi les plus à risque.

SIGNES CLINIQUES

→ LES SIGNES D'ALERTE chez les animaux

- L'infection est asymptomatique pour la majorité des animaux.

Après une morsure de tiques, les humains doivent se présenter au centre de santé le plus proche dès l'apparition des symptômes.

→ PRINCIPAUX SYMPTÔMES chez les humains

- **Durée d'incubation :**
 - Après morsure de tique : **1 à 3 jours (max. 9 jours).**
 - Après contact avec du sang ou des tissus infectés : **5 à 6 jours (max. 13 jours).**
- **1^{re} phase de symptômes :** fièvre, douleurs musculaires, vertiges, raideur de la nuque, dorsalgies, céphalées, sensibilité des yeux, photophobie, bradycardie et frémissements de fièvre. Dans certains cas, nausées, vomissements, diarrhée, douleurs abdominales, mal de gorge, puis de brutales sautes d'humeur et une confusion.
- **2^e phase de symptômes (après 2 à 4 jours) :** somnolence, dépression, lassitude, douleurs abdominales localisées dans le quadrant supérieur droit, tachycardie, adénopathies, éruption pétéchiale voire ecchymoses (bouche, gorge, sur la peau).
- **3^e phase de symptômes (forme sévère, après 5 jours) :** insuffisance hépatique, rénale et pulmonaire qui peut aboutir au décès en une quinzaine de jours.
- **Durée des symptômes :** jusqu'à 12 jours.

QUE FAIRE FACE À UN CAS D'ANIMAL SUSPECT ?

- 1 **ADHÉRER AUX BONNES PRATIQUES** de protection personnelle (équipements si possible imprégnés d'acaricides : gants, vêtements de protection), surtout lors des visites d'abattoirs et d'interventions vétérinaires.
- 2 **EFFECTUER DES PRÉLÈVEMENTS** si possible et les envoyer au laboratoire national vétérinaire ou de référence.
- 3 **S'ASSURER DE LA BONNE COORDINATION** entre les Services en charge de la faune, les Services vétérinaires, et les Services de santé humaine.
- 4 **NOTIFIER L'OIE PAR EMAIL OU FAX OU DANS WAHIS** de tout cas confirmé d'une maladie de la liste de l'OIE tel que décrit dans le *chapitre 1.1 du Code terrestre de l'OIE*.

QUELS MESSAGES TRANSMETTRE AUX COMMUNAUTÉS À RISQUE ?

- 1 **TRAITER LE BÉTAIL** avec des produits acaricides, si disponible, pour réduire la population des tiques.
- 2 **RECHERCHER LA PRÉSENCE DE TIQUES** sur soi, les enfants et le bétail après chaque sortie en brousse. Éliminer les tiques avec une pince pointue.
- 3 **COUPER LES HERBES HAUTES** autour des habitations.
- 4 **PROTÉGER LES MAINS ET LES PARTIES DÉCOUVERTES DU CORPS** lors de la manipulation d'animaux.