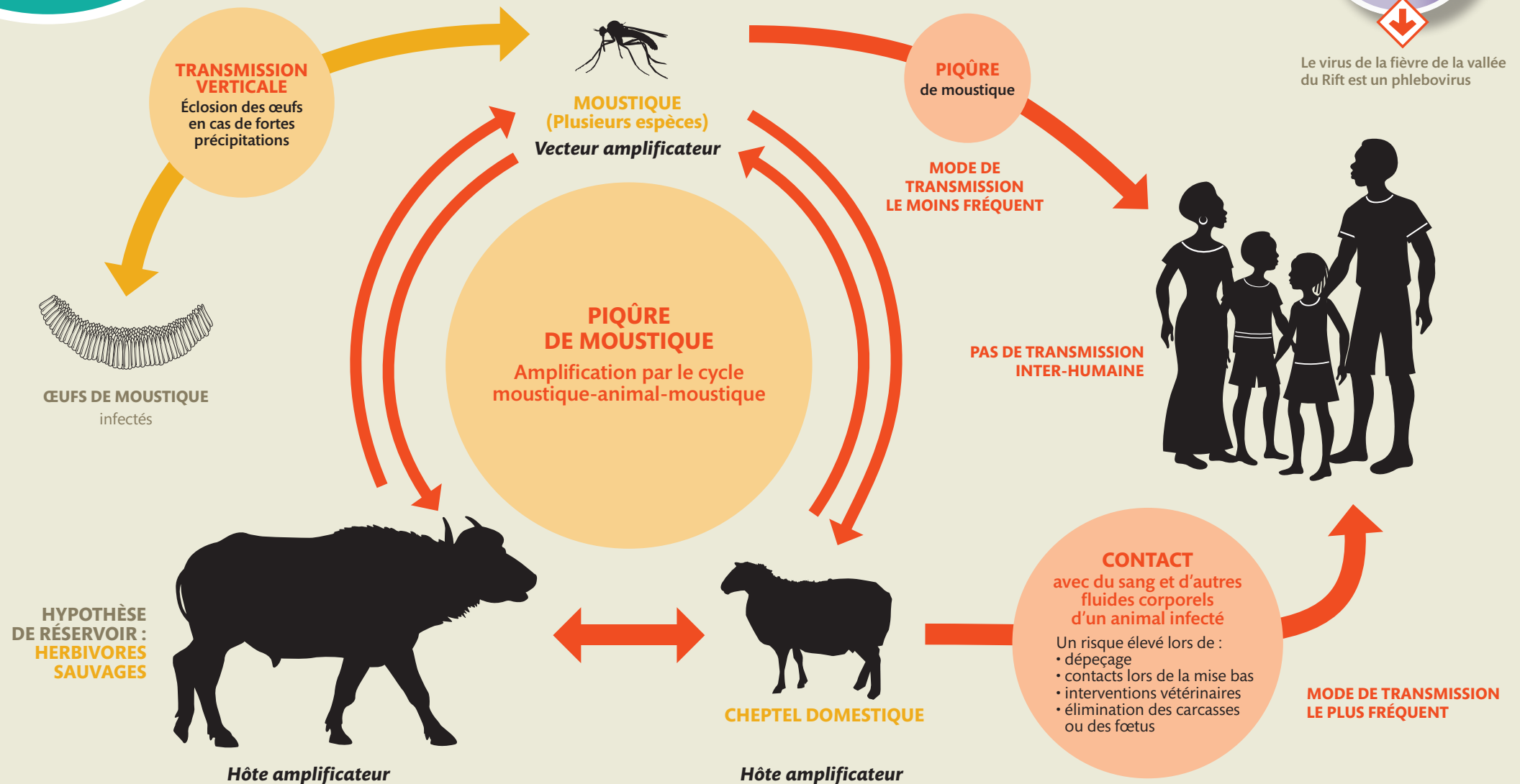


Le virus de la fièvre de la vallée du Rift est un phlebovirus





La maladie de **LA FIÈVRE DE LA VALLÉE DU RIFT (FVR)** est une zoonose causée par un phlebovirus qui touche principalement les animaux mais qui peut aussi contaminer les humains. L'infection peut provoquer une **PATHOLOGIE SÉVÈRE TANT CHEZ LES ANIMAUX QUE CHEZ LES HUMAINS**. Dans les zones à risque, la vaccination du bétail est un moyen efficace de lutter contre cette maladie.

## COMPRENDRE LE CYCLE DU VIRUS DE LA FIÈVRE DE LA VALLÉE DU RIFT

### → ESPÈCES CONCERNÉES

Hautement sensibles	Sensibles	Modérément sensibles	Faiblement sensibles (infection inapparente)
Agneaux, chevreaux, chiots, chatons, souris	Veaux, moutons	Bovins, chèvres, buffles, humains	Chameaux, chevaux, porcs, chiens, chats, lapins

### → RÉSERVOIR

Hypothèse des **herbivores sauvages**.

### → VECTEURS

**Plusieurs espèces de moustiques**, principalement les genres *Aedes*, *Culex* et *Anopheles* peuvent véhiculer le virus.

### → MODES DE TRANSMISSION

- **La transmission entre animaux s'effectue par :**
  - Piqûres de moustiques infectés.
  - Contact direct d'animal à animal *via* les fluides corporels et notamment le sang contaminé (lors des avortements par léchage ou simple contact).
- **La transmission à l'humain s'effectue par :**
  - Piqûres de moustiques infectés.
  - Contact direct avec du sang ou des organes d'animaux infectés.
  - Consommation de viande crue ou mal cuite et/ou de produits laitiers non pasteurisés.
  - La transmission interhumaine directe n'a pas été démontrée.

### → FACTEURS ENVIRONNEMENTAUX

Corrélation étroite entre les flambées de FVR et les périodes favorisant le développement d'importantes populations de moustiques comme les **fortes précipitations** et les **phases de réchauffement climatique** liées au phénomène El Niño/oscillation australe.

## SIGNES CLINIQUES

~ **100%**  
taux d'avortement  
chez les brebis  
gestantes.

~ **100%**  
taux de mortalité des  
agneaux et chevreaux  
de moins de 8 jours.

### → LES SIGNES D'ALERTE chez les animaux

- **Forte mortalité** mais absence de vrais signes annonciateurs chez les **très jeunes animaux**.
- **Avortements massifs** pouvant atteindre les 100 %.
- **Forte fièvre** (> 42° C) accompagnée par d'autres signes : inappétence, ictère, diarrhée fétide et sanguinolente, jetage nasal mucopurulent et teinté de sang chez les animaux de plus de deux semaines.

### → PERSONNES À RISQUE

Les personnes travaillant dans le secteur de l'élevage comme les exploitants agricoles, les employés des abattoirs ou les vétérinaires sont souvent parmi les plus à risque.

### → PRINCIPAUX SYMPTÔMES chez les humains

- **Durée d'incubation** : 2 à 6 jours.
- **Syndrome grippal** avec apparition soudaine de fièvre, de myalgies, d'arthralgies et de céphalées.
- **Dans certaines formes graves de la maladie** (< 5% des cas), les symptômes peuvent également comprendre des vomissements sanglants, une baisse ou perte de la vision et des complications neurologiques.
- **Durée des symptômes** : 4 à 7 jours.

## QUE FAIRE FACE À UN CAS SUSPECT DANS LE CHEPTEL ?

- 1 **S'ASSURER DE LA BONNE COORDINATION** entre les Services en charge de la faune sauvage, les Service vétérinaires, et les Services de santé humaine.
- 2 **ADHÉRER AUX BONNES PRATIQUES** de protection personnelle (gants, vêtements de protection), surtout lors des visites d'abattoirs et d'interventions vétérinaires.
- 3 **EFFECTUER DES PRÉLÈVEMENTS** si possibles et les envoyer au laboratoire national vétérinaire ou de référence.
- 4 **ENTERRER LE CADAVRE** suffisamment profond entre deux couches de chaux vive ou le brûler à l'air libre tel que décrit dans l'Article 4.12.6 du Code terrestre de l'OIE.
- 5 **NOTIFIER L'OIE PAR EMAIL OU FAX OU DANS WAHIS** de tout cas confirmé d'une maladie de la liste de l'OIE tel que décrit dans le chapitre 1.1 du Code terrestre de l'OIE.

## QUELS MESSAGES TRANSMETTRE AUX COMMUNAUTÉS À RISQUE ?

- 1 **RECOUVRIR LE CORPS** avec des vêtements clairs, amples et longs.
- 2 **APPLIQUER DES RÉPULSIFS CUTANÉS** sur les parties découvertes du corps et sur le bétail.
- 3 **UTILISER DES MOUSTIQUAIRES** imprégnées d'insecticide.
- 4 **PROTÉGER LES MAINS ET LES PARTIES DÉCOUVERTES DU CORPS** lors de la manipulation d'animaux malades ou morts.
- 5 **SIGNALER RAPIDEMENT AUX SERVICES VÉTÉRINAIRES** les avortements inexplicables d'animaux.
- 6 **ÉVITER** les flaques d'eau stagnantes dans et aux abords des habitations.